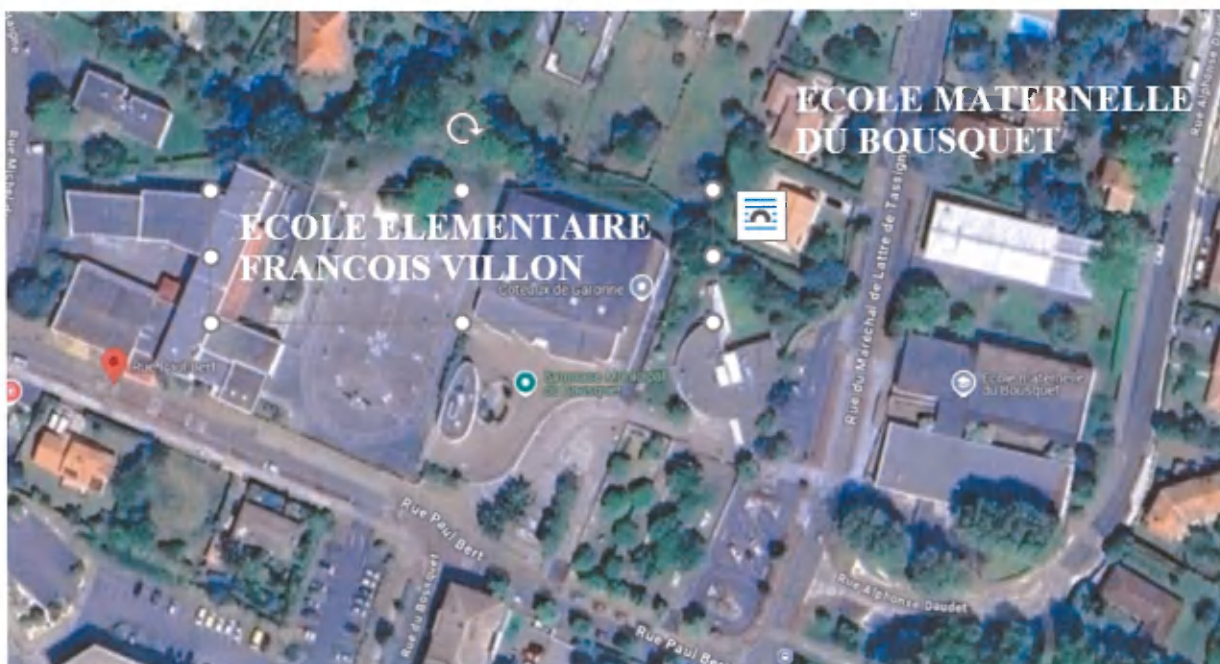


REGLEMENT DE LA CONSULTATION

MARCHE DE PRESTATIONS INTELLECTUELLES

MISSION DE DIAGNOSTIC TECHNIQUE ET ETUDE DE PROGRAMMATION EXTENSION – ADAPTATION DES ECOLES DU CENTRE BOURG



Date et heure limites de réception des offres

Le 11/06/2025 à 12h00

Mairie de Bassens

Service Achats Commande Publique
42, avenue Jean Jaurès
33530 BASSENS
Tél : 05.57.80.81.57

MARCHE N° 25-01

SOMMAIRE

ARTICLE PREMIER : DISPOSITIONS GENERALES DU CONTRAT	3
1.1. OBJET	3
1.2. MODE DE PASSATION	3
1.3. TYPE ET FORME DU CONTRAT	3
1.4. DECOMPOSITION DE LA CONSULTATION	3
1.5. FORME JURIDIQUE DU CONTRAT	4
1.6. NOMENCLATURE	4
ARTICLE 2 : CONDITIONS DE LA CONSULTATION	4
2.1. VARIANTE	4
2.2. DUREE DU CONTRAT ET DELAI D'EXECUTION	4
2.3. MODALITES DE FINANCEMENT	4
2.4. CONTENU DU DOSSIER DE CONSULTATION	4
2.5. VISITE DES LIEUX	5
2.6. DELAI DE VALIDITE DES OFFRES	5
ARTICLE 3 : PRESENTATION DES CANDIDATURES ET DES OFFRES	5
3.1. DOCUMENTS A PRODUIRE	5
	6
3.2. PIECES A PRODUIRE PAR L'ATTRIBUTAIRE	6
ARTICLE 4 : SELECTION DES OFFRES	7
ARTICLE 5 : CONDITION D'ENVOI ET DE REMISE DES PLIS (TRANSMISSION ELECTRONIQUE OBLIGATOIRE)	8
ARTICLE 6 : RENSEIGNEMENTS COMPLEMENTAIRES	9
6.1. DEMANDE DE RENSEIGNEMENTS	9

REGLEMENT DE LA CONSULTATION

Article premier : Dispositions générales du contrat

1.1. Objet

La présente consultation concerne la **mission de diagnostic technique et étude de programmation pour l'extension et l'adaptation des deux écoles à Bassens (33530) :**

**Élémentaire François Villon – 23, rue Paul Bert
Maternelle du Bousquet – 53, rue du Maréchal de Lattre de Tassigny**

Lieux d'exécution : Ecoles élémentaire François Villon et maternelle du Bousquet de la ville de BASSENS.

La description des prestations est indiquée dans le CCP.

1.2. Mode de passation

La procédure de passation est la procédure adaptée ouverte. Elle est soumise aux dispositions des articles L. 2123-1 et R. 2123-1 1° du Code de la commande publique.

1.3. Type et forme du contrat

Il s'agit d'un marché ordinaire.

1.4. Décomposition de la consultation

La consultation est décomposée en 2 lots séparés, chaque lot faisant l'objet d'un marché unique :

- Lot 1 : ECOLE ELEMENTAIRE FRANCOIS VILLON
- Lot 2 : ECOLE MATERNELLE DU BOUSQUET

Chaque lot comporte une tranche ferme décomposée en 3 phases et trois tranches optionnelles désignées ci-après, conformément aux dispositions des articles R.2113-4 à R.2113-6 du code de la commande publique.

- Tranche ferme :

- * Phase 1 : Diagnostic, état des lieux
- * Phase 2 : Elaboration de différents scénarios
- * Phase 3 : Elaboration du programme détaillé

- Tranche optionnelle 1 :

- * Phase 4 : accompagnement de la maîtrise d'ouvrage dans la procédure de désignation du maître d'œuvre en procédure adaptée

- Tranche optionnelle 2 :

- * Phase 4 : accompagnement de la maîtrise d'ouvrage dans la procédure de sélection du maître d'œuvre par concours

- Tranche optionnelle 3 :

- * Phase 5 : assistance au maître d'ouvrage dans le suivi et l'analyse du projet jusqu'à l'avant-projet définitif (APD)

1.5. *Forme juridique du contrat*

Le pouvoir adjudicateur ne souhaite imposer aucune forme de groupement à l'attributaire du marché.

Un même opérateur économique ne peut pas être mandataire de plus d'un groupement pour un même marché.

En application de l'article R 2142-26 du code de la commande publique, la composition du groupement ne peut être modifiée entre la phase candidature et la phase offre.

Il est interdit aux candidats de présenter plusieurs offres en agissant à la fois en qualité de candidats individuels et de membres d'un ou plusieurs groupements ou en qualité de membres de plusieurs groupements.

1.6. *Nomenclature*

La classification principale conforme au vocabulaire commun des marchés européens (CPV) est :

Classification principale	
N°	Intitulé de la classification
71335000-5	Études techniques.

Article 2 : Conditions de la consultation

2.1. *Variante*

Aucune variante est autorisée.

2.2. *Durée du contrat et délai d'exécution*

La durée du contrat et le délai d'exécution sont fixés à l'article 4 du CCP.

2.3. *Modalités de financement*

Les sommes dues au(x) titulaire(s) et au(x) sous-traitant(s) de premier rang éventuel(s) du marché seront payées dans un délai global de 30 jours à compter de la date de réception des factures ou des demandes de paiement équivalentes.

Le marché est financé sur les fonds propres de la collectivité.

2.4 *Contenu du dossier de consultation*

Le dossier de consultation est disponible sur le profil d'acheteur : <http://demat-ampa.fr> et contient les pièces suivantes :

- Le règlement de la consultation (RC)
- Le Cahier des Clauses Particulières (CCP) commun aux 2 lots et son annexe 1
- La Décomposition du Prix Global et Forfaitaire (DPGF) de chaque lot pour la tranche ferme
- La Décomposition du Prix Forfaitaire de chaque lot pour les tranches optionnelles 1, 2 et 3

L'acheteur se réserve le droit d'envoyer au plus tard 5 jours avant la date limite de remise des offres (initiale ou modifiée) des modifications de détail sur le dossier de consultation. Les candidats devront alors répondre sur la base du dossier de consultation modifié.

Les opérateurs économiques qui auront retiré le dossier de consultation en ligne et qui se seront identifiés, recevront, le cas échéant, un courrier électronique les informant de la mise à disposition des modifications sur le site <http://demat-ampa.fr>.

Les candidats devront alors répondre sur la base du dossier modifié sans pouvoir élever aucune réclamation à ce sujet. Il est donc nécessaire de vérifier très régulièrement les messages reçus sur cette adresse. La responsabilité de l'acheteur ne saurait être recherchée si le candidat a communiqué une adresse erronée ou s'il n'a pas consulté ses messages en temps et en heure.

Si, pendant l'étude du dossier de consultation par les concurrents, la date limite fixée pour la remise des offres est reportée, la disposition précédente est applicable en fonction de cette nouvelle date.

Durant toute la consultation, tous les échanges s'effectueront uniquement par voie électronique par le biais du profil acheteur à l'adresse suivante : <http://demat-ampa.fr>.

2.5 Visite des lieux

Pour répondre à cette consultation, les candidats devront obligatoirement effectuer une visite du site sur prise de rendez-vous à l'adresse services.techniques@ville-bassens.fr

Les visites auront lieu aux dates suivantes :

Jeudi 22 mai 2025 à 09h00 pour l'école Villon et 10h00 pour l'école du Bousquet

Mardi 27 mai 2025 à 10h00 pour l'école Villon et 11h00 pour l'école du Bousquet

Mardi 3 juin 2025 à 10h00 pour l'école Villon et 11h00 pour l'école du Bousquet

Le point de rendez-vous se fera à l'entrée de l'école François Villon 23 rue Paul Bert, Bassens.

2.6. Délai de validité des offres

Le délai de validité des offres est fixé à **4 mois** à compter de la date limite de réception des offres.

Article 3 : Présentation des candidatures et des offres

Les offres des candidats seront entièrement rédigées en langue française et exprimées en EURO.

Si les offres des candidats sont rédigées dans une autre langue, elles doivent être accompagnées d'une traduction en français, cette traduction doit concerner l'ensemble des documents remis dans l'offre.

3.1. Documents à produire

Au titre de la candidature

Pour présenter leur candidature, les candidats utilisent soit les formulaires DC1 (lettre de candidature) et DC2 (déclaration du candidat) disponibles gratuitement sur le site <https://www.economie.gouv.fr/daj/formulaires-declaration-du-candidat>, soit le Document Unique de Marché Européen (DUME) <https://dume.chorus-pro.gouv.fr/#/operateur-economique>

A l'appui de leur candidature, les candidats doivent fournir les documents suivants :

Chiffre d'affaires	Déclaration concernant le chiffre d'affaires global et le chiffre d'affaires concernant les fournitures, services ou travaux objet du marché, réalisés au cours des trois derniers exercices disponibles
Moyens humains	Déclaration indiquant les effectifs moyens annuels du candidat et l'importance du personnel d'encadrement pour chacune des trois dernières années (2022, 2023, 2024)
Moyens techniques	Déclaration indiquant le matériel et l'équipement technique dont le candidat dispose pour l'exécution de marchés de même nature
Références fournitures et services	Liste des principaux services effectués (3 dernières années) indiquant le montant, la date et le destinataire, prouvées par des attestations du destinataire ou, à défaut, par une déclaration de l'opérateur économique
Qualifications professionnelles	Certificats de qualifications professionnelles. La preuve de la capacité du candidat peut être apportée par tout moyen (certificats d'identité professionnelle, références attestant de la compétence de l'opérateur à réaliser la prestation)

En cas de candidature incomplète, l'acheteur pourra demander aux candidats de fournir les pièces manquantes dans un délai maximal de 5 jours. Toute absence de réponse du candidat dans ce délai pour compléter son dossier ou tout dossier ne présentant pas de garanties administratives, techniques et financières entraînera le rejet de la candidature conformément aux articles R.2144-1 à R.2144-7 du Code de la commande publique.

Au titre de l'offre

Le candidat devra fournir dans son offre les documents suivants pour chacun des lots pour lequel il soumissionne :

Décomposition du prix global et forfaitaire (DPGF) TRANCHE FERME	Le montant global et forfaitaire devra être clairement indiqué
Décomposition du prix forfaitaire TRANCHES OPTIONNELLES	Le montant forfaitaire devra être clairement indiqué
Mémoire technique	Le candidat devra fournir son mémoire technique complet, conformément au programme du présent marché
Attestation de visite	Le candidat devra fournir l'attestation de visite complétée et signée lors du rendez vous

L'offre, qu'elle soit présentée par une seule entreprise ou par un groupement, devra indiquer tous les sous-traitants connus lors de son dépôt. Elle devra également indiquer les prestations dont la sous-traitance est envisagée, la dénomination et la qualité des sous-traitants.

Il est à noter que l'acte d'engagement sera adressé uniquement au candidat retenu.

Les annexes financières sont transmises en format EXCEL pour faciliter le remplissage, les candidats ne doivent en aucun cas modifier les renseignements qui y figurent.

En cas d'absence de l'un des documents précités, à produire au titre de l'offre, l'offre du candidat concerné sera déclarée irrégulière par l'acheteur.

Régularisation

En cas d'offre irrégulière, le pouvoir adjudicateur se réserve la possibilité de permettre au candidat de régulariser son offre dans un délai imparti, à compter de la réception de la demande formulée par le pouvoir adjudicateur au soumissionnaire. En cas de refus, son offre sera éliminée comme étant non cohérente et déclarée irrégulière.

Cette régularisation ne pourra intervenir que dans les cas suivants :

- Omission mineure d'un élément de l'offre technique.
- Erreur matérielle dans un des documents

Remise de plis successifs

Le soumissionnaire transmet son offre en une seule fois. Chaque dépôt, quel que soit son contenu est considéré comme une nouvelle offre. Par application de l'article R. 2151-6 du CCP, si plusieurs offres sont successivement transmises par un même soumissionnaire, seule est ouverte la dernière offre reçue par le pouvoir adjudicateur dans le délai fixé pour la remise des offres.

Cette dernière transmission devra donc contenir l'ensemble des pièces exigées pour être considérée comme complète.

3.2. Pièces à produire par l'attributaire

Le marché ne pourra être notifié au candidat dont l'offre a été retenue que si celui-ci produit dans le délai de 5 jours à compter de la demande par l'acheteur les documents suivants :

- L'acte d'engagement dûment complété et signé accompagné d'un RIB
- La délégation de pouvoir de la personne habilitée à engager la société.
- En cas de groupement, le mandataire devra fournir un document d'habilitation par les autres membres en précisant les conditions de cette habilitation
- Les certificats et attestations de régularité fiscale et sociale

Le délai imparti par le pouvoir adjudicateur pour remettre ces documents ne pourra être supérieur à 5 jours.

Article 4 : Sélection des offres

Le jugement des offres sera effectué dans les conditions fixées aux articles R.2152-1 à R.2152-5 du Code de la commande publique et donnera lieu à un classement des offres.

L'attention des candidats est attirée sur le fait que toute offre irrégulière ou inacceptable pourra être régularisée pendant la négociation, et que seule une offre irrégulière pourra être régularisée en l'absence de négociation. En revanche, toute offre inappropriée sera systématiquement éliminée.

La régularisation d'une offre pourra avoir lieu à condition qu'elle ne soit pas anormalement basse.

Les critères retenus pour l'ensemble de lots pour le jugement des offres sont pondérés de la manière suivante :

1. Valeur technique et environnementale (60 %)	
<p>Sous-critère 1 : Moyens humains et techniques dédiés (10 points)</p> <p>Jugé au regard des éléments suivants :</p> <ul style="list-style-type: none"> - Un interlocuteur dédié en charge du suivi des prestations (nom, prénom, coordonnées téléphoniques, adresse mail) et son rôle dans la réalisation de la prestation - Description et compétence de l'équipe mobilisé pour réaliser la prestation L'équipe devra justifier de ses compétences en bâtiment TCE, aménagement paysager, développement durable, économie construction, connaissances du fonctionnement des écoles - L'organisation mise en place en interne 	<p><u>Barème de notation :</u></p> <p>Sur 20 points :</p> <ul style="list-style-type: none"> - Note maximale 20 points : les informations transmises sont complètes et précises - Note intermédiaire 15 points : les informations transmises sont satisfaisantes mais il manque un élément - Note moyenne 10 points : les informations transmises sont correctes mais incomplètes - Note intermédiaire 5 points : les informations transmises sont imprécises et incomplètes - Note de 0 : aucun élément transmis
<p>Sous critère 2 : Compréhension des enjeux (15 points)</p> <p>Juger au regard de la compréhension du contexte et des enjeux techniques et financiers</p>	<p>Sur 15 points :</p> <ul style="list-style-type: none"> - Note maximale 15 points : les informations transmises sont complètes et précises - Note intermédiaire 10 points : les informations transmises sont satisfaisantes mais il manque un élément - Note moyenne 5 points : les informations transmises sont correctes mais incomplètes - Note intermédiaire 2.5 points : les informations transmises sont imprécises et incomplètes - Note de 0 : aucun élément transmis
<p>Sous-critère 3 : Méthodologie (15 points)</p> <p>Jugé au regard de la présentation de la méthodologie utilisée pour réaliser les prestations</p>	<p>Sur 10 points :</p> <ul style="list-style-type: none"> - Note maximale 10 points : les informations transmises sont complètes et précises - Note intermédiaire 7.5 points : les informations transmises sont satisfaisantes mais il manque un élément - Note moyenne 5 points : les informations transmises sont correctes mais incomplètes - Note intermédiaire 2.5 points : les informations transmises sont imprécises et incomplètes - Note de 0 : aucun élément transmis
<p>Sous-critère 4 : Qualité des livrables (20 points)</p> <p>Le candidat devra fournir</p> <ul style="list-style-type: none"> - Une proposition de scénario et de plan du déroulement intervenant à la fin de la phase 2 - Une présentation d'un programme détaillé 	<p>Sur 10 points :</p> <ul style="list-style-type: none"> - Note maximale 10 points : les informations transmises sont complètes et précises - Note intermédiaire 7.5 points : les informations transmises sont satisfaisantes mais il manque un élément - Note moyenne 5 points : les informations transmises sont correctes mais incomplètes - Note intermédiaire 2.5 points : les informations transmises sont imprécises et incomplètes - Note de 0 : aucun élément transmis
2. Prix (40 %)	
<p>Pour calculer la note P correspondante à ce critère, il sera procédé comme suit :</p>	

Le prix sera analysé par application de la formule de notation ci-après, à partir du montant indiqué sur la DPGF du lot concerné et renseigné par le candidat, pour la tranche ferme et chaque tranche optionnelle.

La pondération sera définie comme suit :

Tranche ferme notée sur 30 points
Tranche optionnelle notée sur 10 points

L'offre la moins élevée se verra attribuer la note maximale de points.

Les autres offres seront notées proportionnellement à l'offre la moins élevée selon la formule suivante :

$NP_{TF} = \text{nombre de points maximum (30)} \times (Po / P)$

$NP_{TO} = \text{nombre de points maximum (10)} \times (Po / P)$

Où :

NP = note de l'offre considérée

Po = prix de l'offre la mieux placée

P = prix de l'offre considérée

La note résultant de la somme des tranches constituera la note totale du critère prix.

Dans le cas où des erreurs purement matérielles (de multiplication, d'addition ou de report) seraient constatées dans l'annexe financière, le candidat sera invité à remettre une nouvelle annexe financière rectifiée et confirmer son offre. En cas de refus, son offre sera éliminée comme étant non cohérente et déclarée irrégulière.

Classement des offres :

En cas d'égalité de classement de plusieurs offres, le critère portant sur la valeur du prix des prestations sera déterminant et privilégié pour le classement final.

Négociation :

Les candidats sont invités à remettre d'emblée leur meilleure proposition. Le pouvoir adjudicateur se réserve la possibilité d'engager des négociations dans les conditions ci-après.

Après examen des offres, le pouvoir adjudicateur se laisse la possibilité d'engager des négociations avec les 3 candidats qui auront remis les meilleures offres, dans le respect des principes d'égalité de traitement des candidats et de transparence des procédures.

A l'issue des négociations, après confirmation par chaque candidat des modifications éventuelles de son offre, le pouvoir adjudicateur choisira l'offre économiquement la plus avantageuse selon les critères pondérés définis précédemment.

Toutefois, le pouvoir adjudicateur se réserve la possibilité d'attribuer le marché sur la base des offres initiales, sans négociation si celle-ci correspond à son besoin.

Article 5 : Condition d'envoi et de remise des plis (transmission électronique obligatoire)

Les plis devront parvenir à destination avant la date et l'heure limites de réception des offres indiquées sur la page de garde du présent document.

Transmission électronique

La transmission des documents par voie électronique est effectuée sur le profil d'acheteur du pouvoir adjudicateur, à l'adresse URL suivante : <http://demat-ampa.fr>.

Le choix du mode de transmission est global et irréversible. Les candidats doivent appliquer le même mode de transmission à l'ensemble des documents transmis au pouvoir adjudicateur.

Le pli doit contenir respectivement les pièces de la candidature et les pièces de l'offre définies au présent règlement de la consultation.

Chaque transmission fera l'objet d'une date certaine de réception et d'un accusé de réception électronique. Le pli sera considéré « hors délai » si le téléchargement se termine après la date et l'heure limites de réception des offres.

Si plusieurs plis sont transmis successivement par le même candidat, **seul le dernier pli transmis dans le délai imparti est pris en compte par l'acheteur**. Il doit par conséquent contenir l'ensemble des pièces exigées au titre de la présente consultation.

Le pli peut être doublé d'une copie de sauvegarde transmise dans les délais impartis, sur support physique électronique (clé usb) ou sur support papier. Cette copie doit être placée dans un pli cacheté portant la mention :

<p>« Copie de sauvegarde »</p> <p>Nom du candidat</p> <p style="text-align: center;">MISSION DE DIAGNOSTIC TECHNIQUE ET ETUDE DE PROGRAMMATION EXTENSION – ADAPTATION DES ECOLES DU CENTRE BOURG LOT N° XX</p> <p style="text-align: center;">NE PAS OUVRIR</p>
--

La copie de sauvegarde pourra être remise soit en main propre contre récépissé, soit adressé par voie postale, à l'adresse suivante :

Mairie de Bassens
SERVICE ACHATS ET COMMANDE PUBLIQUE
42 avenue Jean Jaurès
33530 BASSENS

Le pli qui serait remis ou dont l'avis de réception serait délivré après la date et l'heure limites précitées ainsi que remis sous enveloppe non cachetée, ne sera pas retenu.

Le pli précité doit contenir respectivement dans une seule enveloppe, les pièces de la candidature et les pièces de l'offre dont le contenu est défini au présent règlement de la consultation.

Article 6 : Renseignements complémentaires

6.1. Demande de renseignements

Pour obtenir tous renseignements complémentaires qui leur seraient nécessaires au cours de leur étude, les candidats font parvenir au plus tard 10 jours avant la date limite de remise des offres, une demande écrite à : <http://demat-ampa.fr>

Une réponse sera publiée à cette même adresse à toutes les entreprises ayant retiré le dossier, 5 jours au plus tard avant la date limite de réception des offres.

Afin de maintenir une stricte égalité entre les candidats, toutes les demandes de renseignements et les réponses correspondantes se feront impérativement par écrit sur cette plateforme. Aucune question posée via un autre support ne sera prise en compte par l'acheteur.

6.2. Procédure de recours

Les recours ouverts aux candidats sont les suivants :

- Référé précontractuel avant la signature du contrat (articles L.551-1 à 12 du Code de Justice Administrative) ;
- Référé contractuel après la signature du contrat, dans les 31 jours qui suivent la publication de l'avis d'attribution du contrat, ou, à défaut d'un tel avis, dans les six mois qui suivent la date de conclusion de celui-ci (dans les conditions décrites aux articles L.551-13 à 23 du même code) ;

- soit d'un recours en contestation de la validité du contrat, conformément à la décision du Conseil d'Etat du 4 avril 2014 n°358994 "Tarn et Garonne", dans un délai de 2 mois à compter de la publication de l'avis d'attribution ou à défaut de toute autre mesure de publicité concernant la conclusion du contrat.

Le tribunal administratif territorialement compétent pour l'introduction des recours est :

Tribunal administratif de Bordeaux
9 Rue Tastet
CS 21490
33063 Bordeaux Cedex

Téléphone : +33 556993800
Télécopie : +33 556243903
Courriel : greffe.ta-bordeaux@juradm.fr
Adresse internet : <http://bordeaux.tribunal-administratif.fr>

A Bassens, le 07 MAI 2025

Le Maire,

Alexandre RUBIO